

# SHOWER POWER

RIDER

*MISE A JOUR : Mars 2025*

Afin que tout le monde passe une bonne journée et gagne du temps, lisez bien ce rider et communiquez-nous par avance toute objection, question ou impossibilité relative à nos demandes.

## L'EQUIPE :

Vous allez accueillir une équipe de 8 personnes composée de :

- 1 Chanteuse et 4 Chanteurs
- 1 ingénieur son
- 1 régisseur lumière

## REPAS :

5 personnes omnivores et 2 régimes particuliers :  
1 sans gluten et 1 sans lactose.

## HEBERGEMENT :

A définir directement avec le groupe en amont selon horaires et distances.

Au cas où le groupe serait logé la veille ou le soir du concert et qu'il n'y aurait pas la possibilité de stocker le matériel à la salle, prévoir un Parking gardé pour 2 véhicules (ou 1 véhicule + 1 remorque).

## ROOMING LIST / PASS LIST

SINGLE 1 : Priscilia BOUSSIQUET  
SINGLE 2: Gilles MONFORT  
SINGLE 3: Sammy PELGRIS  
SINGLE 4 : Cyprien FRETTE-DAMICOURT  
SINGLE 5 : Thomas TESTARD  
SINGLE 6 : Léo DENIS / Christophe CHATEAUVIEUX  
SINGLE 7 : Cédric SICLET / Yohan ANTOINE / Maxime BARROT

## CONTACTS UTILES

Lise HATREL (Administration) : 06 88 68 03 14/ [administration@autourdepeter.com](mailto:administration@autourdepeter.com)

Sammy PELGRIS (Régie de Tournée) : 06 87 35 35 79 / [sammy.pelgris@gmail.com](mailto:sammy.pelgris@gmail.com)

# SHOWER POWER

## CONTRAT TECHNIQUE

1 - Ce **CONTRAT TECHNIQUE** fait partie intégrante du contrat. Il sera retourné avec celui-ci dûment signé. Aucune modification ne pourra être soumise à l'Artiste moins de 15 jours avant la représentation. Ceci pouvant entraîner l'annulation du contrat.

2 - **SON LUMIERE SCENE** : Le promoteur s'engage à respecter les conditions techniques détaillées dans la fiche technique jointe (patch + plan de scène).

La structure scénique, le système son et le système lumière devront être montés et patchés à l'arrivée du groupe ; le groupe ne déchargera son matériel qu'après avoir vérifié l'ensemble de vos installations. Les techniciens locaux devront être présents dès l'arrivée du groupe afin que puissent être résolus rapidement les éventuels problèmes rencontrés. Ils devront être absolument présents avant la balance et avant le concert. La scène devra être conforme aux normes de sécurité en vigueur, d'une surface minimum de 10m x 6m x 0.80m

3 - **MONTAGE / BALANCES** : Après l'installation de son backline qui prend au moins 1h, le groupe devra avoir la possibilité d'un soundcheck d'une durée d'au moins 1h30. Cette balance devra se faire dans tous les cas, avant l'entrée du public (en aucun cas cette durée ne saura être réduite sans l'accord du régisseur)

4- **CONCERT EN PLEIN AIR** : en cas de représentation en plein air, la scène devra être **obligatoirement bâchée** (devant, derrière et sur les côtés) d'une taille minimum de 12m x 8m. Si un lieu de replis est prévu, il doit être adapté. Le groupe se réserve le droit de refuser une salle ne permettant pas la représentation du concert dans de bonnes conditions . Des douches proches du lieu de représentation devront être mises à disposition.

5- **DURANT LE CONCERT** :Aucune activité ne doit troubler le bon déroulement du spectacle. Les enfants restent sous l'entière responsabilité de leur accompagnateur pendant toute la durée du spectacle.

6- **REPAS / LOGES / CATERING** : Voir fiche ci-jointe pour plus de détails.

7 - **HEBERGEMENT** : Le promoteur s'engage à fournir un hôtel, proche du lieu du spectacle, au groupe et à son équipe (soit 8 personnes). Le groupe devra pouvoir rester à l'hôtel au moins jusqu'à 12H30 le lendemain.

Cet hôtel sera un **\*\*NN minimum**. Les chambres seront équipées de douche et WC (**pas de Formule 1**)

Le petit déjeuner sera complet, payé à l'avance et devra pouvoir être pris au moins jusqu'à 11H30.

Room list : si possible 7 singles (ou 4 TWINS (Lits séparés))

8 - **PARKING & ACCES** : Le promoteur devra fournir un plan d'accès lisible repérant les meilleurs itinéraires d'arrivée à la salle, ainsi que les coordonnées et le plan d'accès à l'hôtel. Un emplacement sécurisé devra être prévu et réservé, le plus près possible du backstage, pour les véhicules du groupe.

Un parking en sécurité, fermé (ou surveillé) sera prévu pour les véhicules du groupe la nuit à l'hôtel.

9- **GUEST LIST** : 20 invités.

10- **ENREGISTREMENT** : Aucun moyen d'enregistrement audio ou vidéo ne sera admis dans la salle sans l'accord du groupe ou de son représentant, et ceci sous la responsabilité du promoteur

11- **PASS** : Prévoir de fournir au groupe ceux que vous utilisez, dès l'arrivée du groupe. L'ensemble du groupe et de son équipe devra pouvoir circuler librement sur le site toute la journée.

12- **BACKSTAGE** : Lorsque le groupe monte sur scène, personne, hormis votre personnel habilité et l'équipe technique du groupe, ne doit se trouver en coulisse. Un agent de sécurité devra être en faction devant l'entrée des coulisses.

13- **SECURITE** : Le promoteur veillera à ce qu'aucune bouteille en verre, ni objet ne pouvant servir de projectiles, ainsi qu'aucune arme ne soit introduite dans l'enceinte du spectacle.

Le responsable de la sécurité sera présenté au groupe au moins une demi-heure avant l'ouverture des portes.

## CONTACTS UTILES

Lise HATREL (Administration) : 06 88 68 03 14/ [administration@autourdepeter.com](mailto:administration@autourdepeter.com)

Sammy PELGRIS (Régie de Tournée) : 06 87 35 35 79 / [sammy.pelgris@gmail.com](mailto:sammy.pelgris@gmail.com)

# SHOWER POWER

## LOGES & CATERING

Les loges pour **SHOWER POWER** devront être individuelles et propres.

Les loges seront équipées au minimum de 7 chaises et 1 portant à habits et de miroirs. Elles devront fermer à clé. La clé sera remise à un membre du groupe qui la conservera jusqu'au départ du groupe. Si les loges ne ferment pas à clé, un membre de la sécurité devra les garder.

Les loges pour **SHOWER POWER** seront équipées de 7 serviettes de toilette propres et sèches, d'une douche (+ savon).

### CATERING PRÊT A L'ARRIVEE DU GROUPE

#### Boissons :

- Café et thé, sucre
- Eau minérale
- Bières blondes de qualité
- 4 litres de jus de fruits divers
- Vins locaux....

#### Buffet froid pour 7 personnes :

Un buffet froid comprenant : des fruits frais, fruits secs, du pain, du fromage, charcuterie, crudités (éviter les barquettes de supermarchés), spécialités locales, gâteaux...

**IMPORTANT : FOURNIR UN CONCOMBRE ENTIER BIO, NON COUPÉ.**

### REPAS CHAUDS

**A MIDI :** Si les horaires imposent au groupe d'arriver à ou avant 13H00 : Le promoteur devra fournir des déjeuners : « Entrée plat dessert », chauds et de bonne qualité.

Si les horaires imposent au groupe de manger sur la route : Le promoteur devra prévoir un budget pour 8 repas au tarif syndical (Option « Buy Out »)

**LE SOIR :** Repas « Entrée plat dessert », chauds et de bonne qualité.

Ces repas seront pris : avant ou après le spectacle du groupe, en accord sur place avec le groupe.

#### Remarques :

**ATTENTION, PLATEAUX REPAS NON ACCEPTÉS.**

Dans tous les cas, l'option « Buy Out » est possible si la salle est en ville ou proche de lieux de restauration de qualité. Prévoir 20,70€ par personne (tarif syndical).

### CONTACTS UTILES

**Lise HATREL** (Administration) : 06 88 68 03 14/ [administration@autourdepeter.com](mailto:administration@autourdepeter.com)

**Sammy PELGRIS** (Régie de Tournée) : 06 87 35 35 79 / [sammy.pelgris@gmail.com](mailto:sammy.pelgris@gmail.com)

# SHOWER POWER

FICHE TECHNIQUE SON

MISE A JOUR : Mars 2025

## PATCH:

	INPUTS	MICROS
1	Prisci	DPA 4018V (HF)
2	Sammy	DPA 4018V (HF)
3	Gilles	DPA 4018V (HF)
4	Thomas	DPA 4018V (HF)
5	Cyprien	SM58 (HF)
6	Spare	SM58 (HF)

## MICROS HF :

Axient / UR4D, capsules 4018V et SM58.

2 grands pieds de micro télescopiques.

## SYSTEME DE DIFFUSION :

Puissance adaptée au lieu et au volume de la salle.

Matériel son de préférence de marque L-ACOUSTICS, ADAMSON, D&B...

CONSOLE : Minimum 16 / 8 / 2 type CL5... (*pas de VII/SI, m32/x32, 01v/l9...*)

RETOURS : 5 wedges identiques égalisés sur 3 circuits indépendants répartis comme suit :

- 2 enceintes 12 pouces linkées en side, hauteur 1,80m, réparties à Jardin et à Cour
- 2 enceintes 8 pouces linkées en bain de pied, à l'avant, réparties à Jardin et à Cour
- 1 enceinte 8 pouces en bain de pied, à l'avant, au centre.

## CONTACT TECHNIQUE :

Léo DENIS (*Régisseur Son*)

06 27 12 09 49 / [leodenis@hotmail.fr](mailto:leodenis@hotmail.fr)

## CONTACTS UTILES

Lise HATREL (Administration) : 06 88 68 03 14/ [administration@autourdepeter.com](mailto:administration@autourdepeter.com)

Sammy PELGRIS (Régie de Tournée) : 06 87 35 35 79 / [sammy.pelgris@gmail.com](mailto:sammy.pelgris@gmail.com)

# SHOWER POWER

PLAN DE SCENE - SON ET DÉCOR  
*MISE A JOUR : Mars 2025*



## LEGENDE



### CONTACT TECHNIQUE SON:

Léo DENIS (*Régisseur Son*)  
06 27 12 09 49 / [leodenis@hotmail.fr](mailto:leodenis@hotmail.fr)

### CONTACTS UTILES

Lise HATREL (Administration) : 06 88 68 03 14/ [administration@autourdepeter.com](mailto:administration@autourdepeter.com)  
Sammy PELGRIS (Régie de Tournée) : 06 87 35 35 79 / [sammy.pelgris@gmail.com](mailto:sammy.pelgris@gmail.com)

# SHOWER POWER

## FICHE TECHNIQUE LUMIÈRE

*MISE A JOUR : Mars 2025*

Durée du spectacle 1h20 sans entracte

Temps de réglages et balances : 1 service et demie le jour du spectacle (6h)

(si pré-montage complet effectué, sol compris)

**Prévoir un pré-montage lumière la veille du spectacle.**

**Nous fournir plans de la salle, liste matériel pour adaptations**

**Personnes à mettre à disposition par l'organisateur : 1 régisseur lumière et 1 régisseur son**

### **INSTALLATION :**

- Plateau : ouverture 8m (mini 6,50m), profondeur 6m (mini 5m), hauteur sous grill 7m (mini 3,50m)
- Si installation extérieure, il faut impérativement une scène couverte et fermée sur trois cotés (type STAGECAR)
- Taps noirs, 4 jeux de pendrillons, 4 frises noires, sol tapis de danse noir ou plancher noir mat
- Prévoir l'obscurité dans la salle
- 24 circuits de 3KW disponible dans la salle (cf. liste matériel lumière ci-dessous)
- Régie son et lumière impérativement en salle et centrée, l'une à coté de l'autre.
- Le spectacle utilise des effets de fumées, aussi prévoir impérativement l'extinction des détecteurs d'incendie et de fumée.

### **MATÉRIEL FOURNI PAR LA COMPAGNIE :**

- 1 ordinateur avec logiciel lumière Dlight
- 1 machine à bulles
- 1 sèche cheveux

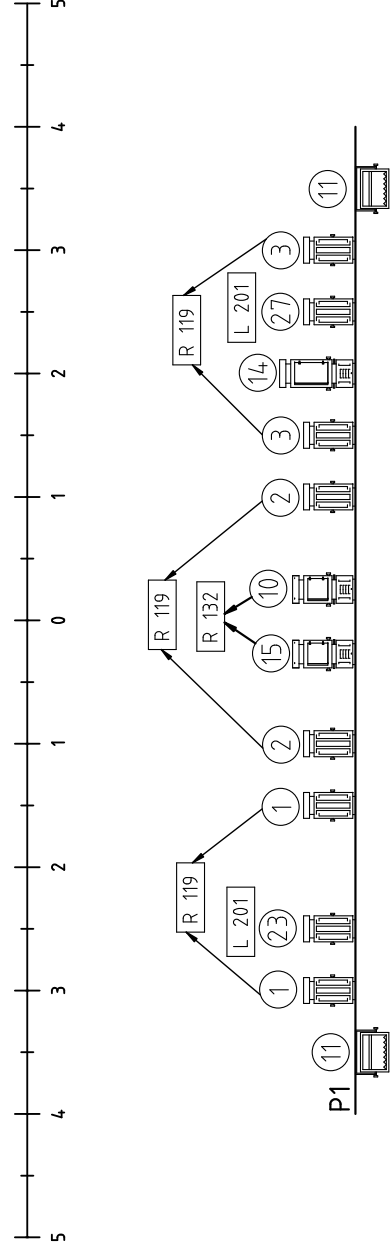
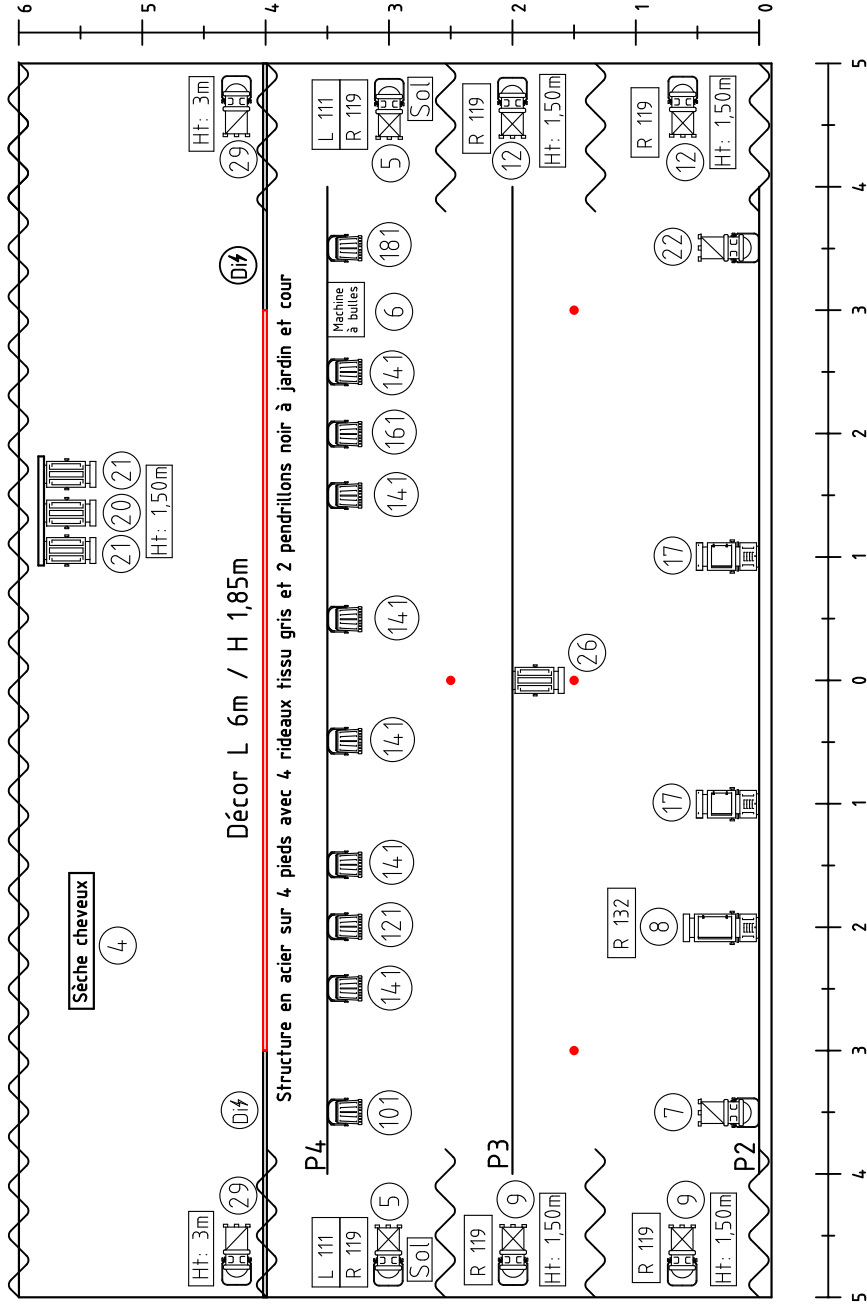
### **JOURNÉE TYPE :**

- J-1  
9h00-18h00 montage lumière et montage du son
- J-0  
9h00-12h00 arrivée du régisseur lumière et du régisseur son avec 1 personnes de l'équipe du spectacle, mesure de l'espace, marquage du décors, montage du décor, vérification de l'installation lumière (récupération du patch lumière), réglage lumière sur le plateau et installation son.  
14h00-18h00 fin installation son, préparation de la console son par notre régisseur, échauffement des chanteurs, balance son et filage technique du spectacle  
20h15-20h30 entrée du public, attention!! il nécessaire de prévenir le régisseur lumière et son de la compagnie avant de faire entrée le public  
20h30-21h50 spectacle  
22h00-23h00 démontage des décors et chargement

### **CONTACTS UTILES**

**Lise HATREL** (Administration) : 06 88 68 03 14/ [administration@autourdepeter.com](mailto:administration@autourdepeter.com)  
**Sammy PELGRIS** (Régie de Tournée) : 06 87 35 35 79 / [sammy.pelgris@gmail.com](mailto:sammy.pelgris@gmail.com)

# Plan de feu Shower Power



Contacts régisseurs lumière:

Cédric SICLET / 06 07 77 27 84 / [siclet@hotmail.fr](mailto:siclet@hotmail.fr)

Yohan ANTOINE / 06 42 85 09 14 / [yohan.antoine@gmail.com](mailto:yohan.antoine@gmail.com)

22 circuits trad + 10 leds



12 X PC 1KW



4 X PAR 1KW CP61



6 X PAR 1Kw CP62



2 X DECOUPE RJ 614



4 X DECOUPE RJ 613  
(circuit 17 avec porte gobo)



10 X LED avec zoom  
(Cameo Zenith Z180 G2,  
Starway Parkolor 120HD,  
Martin Rush PAR 2, etc)



2 X Cycloïode  
(ou éclairage public  
déjà en place commandable  
via DMX)



2 X Alimentation 220V



Fournie par la compagnie



Fournie par la compagnie  
(prévoir rallonge 10m)

Gélatines:

- 2 X LEE 201 format PC 1KW
- 2 X LEE 111 format PAR 1KW
- 6 X Rosco 119 format PAR 1KW
- 6 X Rosco 119 format PC 1KW
- 3 X Rosco 132 format découpe

Prévoir:

- 4 pieds de micro (cir 9 et 12)
- 2 pieds Alt 300 avec tourelle (cir 29)
- 1 pied avec barre de couplage (cir20 et 21)